

# 國立交通大學專屬職務憑證申請操作手冊

---

機密等級：公開

版本：V1.1

文件編號：CSC-03-049

生效日期：2010年12月17日



臺灣網路認證公司

**TAIWAN-CA. Inc.**

**[www.twca.com.tw](http://www.twca.com.tw)**

電話:02-2370-8886

傳真:02-2370-0728

台北市100延平南路85號10樓

## 目 錄

1. 目的.....	1
2. 參考資料.....	1
3. 使用環境.....	1
4. 作業簡介.....	2
5. 憑證申請.....	4
6. 憑證展期(更新).....	14
7. 廢止憑證.....	18
8. 憑證下載.....	18
9. 憑證停用(暫時停用).....	20
10. 憑證復用(解禁).....	21
11. 憑證作業網站密碼重新設定作業.....	22
12. 網站密碼修改.....	22
13. 晶片(IC)卡密碼修改.....	23
14. 晶片(IC)卡密碼重置.....	24
15. 晶片(IC)卡鎖卡解碼.....	26
16. 晶片(IC)卡憑證匯入 IE.....	29
17. 檢視憑證資訊.....	30

本資料為台灣網路認證股份有限公司專有之財產，非經書面許可，不准透露或使用本資料，亦不准複印，複製或轉變成任何其他形式使用。

The information contained herein is the exclusive property of TWCA and shall not be distributed, reproduced, or disclosed in whole or in part without prior written permission of TWCA.

## 1.目的

本文件說明國立交通大學專屬職務憑證作業網站各項作業之操作程序。

## 2.參考資料

臺灣網路認證股份有限公司憑證實務作業基準」(簡稱 CPS) (可至  
<http://www.twca.com.tw/Portal/save/save.html> 下載)

## 3.使用環境

3.1 需使用下列作業系統操作：

Microsoft Windows XP Home 中文版  
Microsoft Windows XP Professional 中文版  
Microsoft Windows Vista Home Basic 中文版  
Microsoft Windows Vista Business 中文版  
Microsoft Windows Win7 中文版

3.2 瀏覽器需使用 Windows IE 6.0 (含) 中文版以上之 32 位元版本

3.3 讀卡機需支援 PCSC 規格。

本資料為台灣網路認證股份有限公司專有之財產，非經書面許可，不准透露或使用本資料，亦不准複印，複製或轉變成任何其他形式使用。

The information contained herein is the exclusive property of TWCA and shall not be distributed, reproduced, or disclosed in whole or in part without prior written permission of TWCA.

## 4. 作業簡介

### 4.1 憑證申請

- (1) 用戶向註冊中心辦理。
- (2) 註冊中心審核通過並完成註冊作業後，將交付以下註冊資料：
  - a. 晶片(IC)卡
  - b. 晶片(IC)卡密碼單(請注意，此密碼係為保護晶片(IC)卡資料之安全性，當您使用晶片(IC)卡時系統會提示您輸入此密碼)
  - c. 憑證作業網站密碼單(請注意，此密碼單為線上申請憑證時使用)
- (3) 用戶在收到上述資料後，請依照本手冊「5.憑證申請」所述，進行申請憑證作業。
- (4) 憑證申請完成後，將儲存於晶片(IC)卡中。
- (5) 憑證使用期限為一年。

### 4.2 憑證更新

憑證到期前 60 天即可進行憑證更新，用戶應於憑證到期日前完成憑證更新；憑證效期屆滿後，用戶必須重新向註冊中心辦理註冊及申請憑證。

### 4.3 憑證廢止：用戶有下列情事者，必須提出憑證廢止申請：

- (1) 在憑證有效期間內，用戶相關資訊有所異動時。
- (2) 私密金鑰有毀損、遺失、曝露、被篡改或有為第三者竊用之虞時。

用戶須填寫憑證廢止申請單，郵寄或臨櫃至註冊中心辦理。

### 4.4 更換電腦時應處理事項

用戶如欲於其他電腦上使用憑證，需執行下列作業：

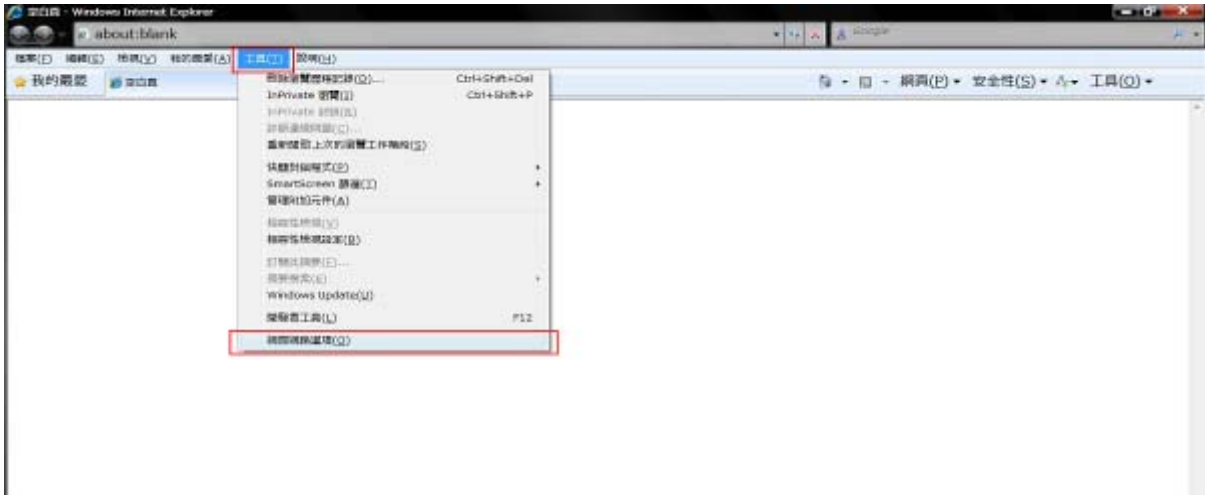
- (1) 安裝「TWCA CSP 程式」，下載網址為 <http://www.twca.com.tw>，點選「下載中心」，於「下載中心」網頁中選擇「國立交通大學專屬職務憑證」專區下載。
- (2) 連接讀卡機。
- (3) 匯入晶片(IC)卡憑證，詳細流程請參閱本手冊「16.晶片(IC)卡憑證匯入IE」。

### 4.5 用戶使用 Microsoft Windows Vista Home Basic 中文版或 Microsoft Windows Vista Business 中文版或 Microsoft Windows Win7 中文版時，必需先調整 IE 安全性設定，設定方式如下：

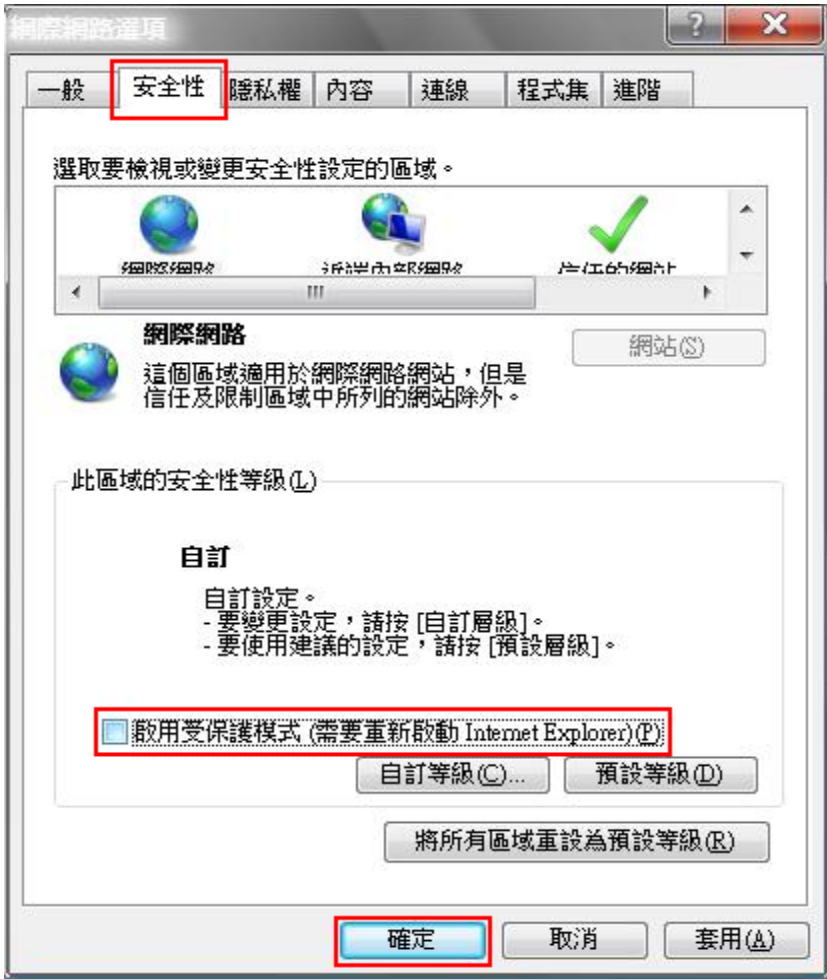
- (1) 開啟 IE 軟體，於功能選項中選擇「工具」，再於下拉選項中選擇「網際網路選項」設定。

本資料為台灣網路認證股份有限公司專有之財產，非經書面許可，不准透露或使用本資料，亦不准複印，複製或轉變成任何其他形式使用。

The information contained herein is the exclusive property of TWCA and shall not be distributed, reproduced, or disclosed in whole or in part without prior written permission of TWCA.



(2)於網際網路選項視窗中選擇「安全性」標籤，將「啟用受保護模式」設定取消（內定為啟用），再按「確定」按鍵完成設定。需關閉所有 IE 程式，再重新執行 IE 程式。



本資料為台灣網路認證股份有限公司專有之財產，非經書面許可，不准透露或使用本資料，亦不准複印，複製或轉變成任何其他形式使用。  
The information contained herein is the exclusive property of TWCA and shall not be distributed, reproduced, or disclosed in whole or in part without prior written permission of TWCA.

## 5. 憑證申請

### 5.1 作業時機

當用戶收到註冊資料時，應立即申請憑證。收到註冊資料如下：

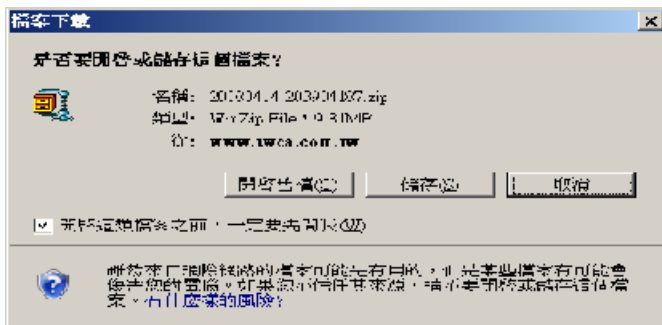
- a. 晶片(IC)卡
- b. 晶片(IC)卡密碼單(請注意，此密碼係為保護晶片(IC)卡資料之安全性，當您使用晶片(IC)卡時系統會提示您輸入此密碼)
- c. 憑證作業網站密碼單(請注意，此密碼單為線上申請憑證及網站帳號密碼時使用)

### 5.2 作業程序

請依序執行下列步驟

#### 5.2.1 安裝「讀卡機驅動程式」

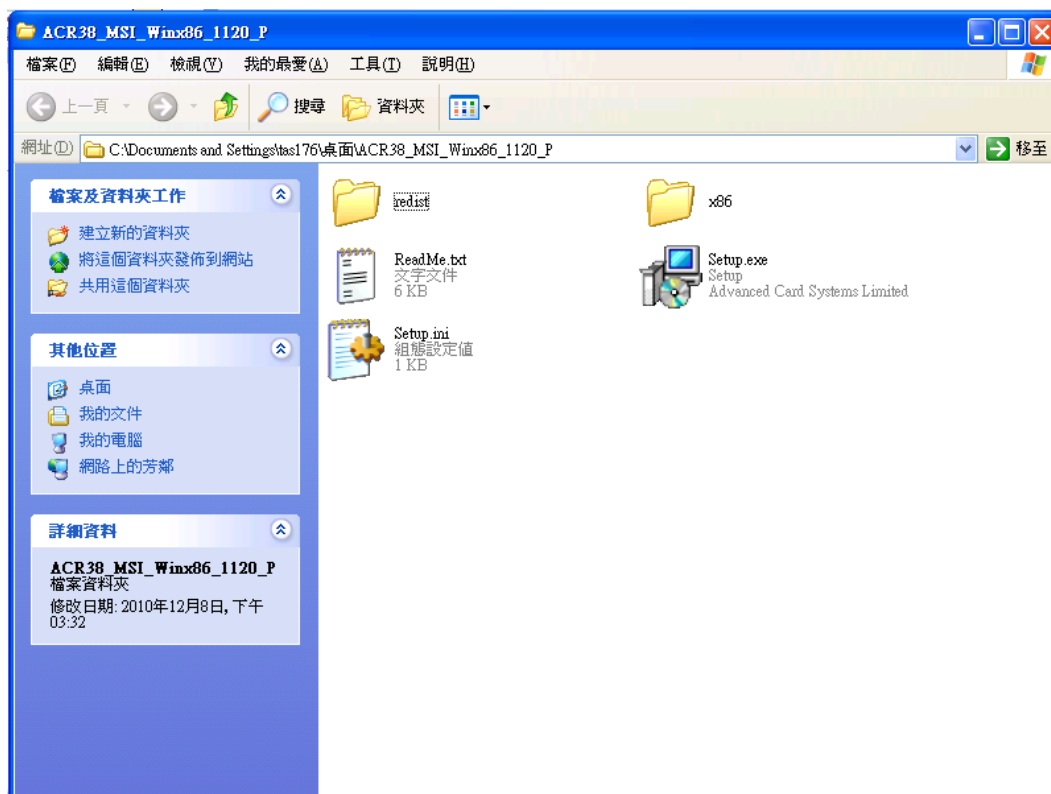
下載網址為 <http://www.twca.com.tw>，點選「下載中心」，於「下載中心」網頁中選擇「國立交通大學專屬職務憑證」專區下載。點選「讀卡機驅動程式」，此時將出現以下畫面。



- (1) 按下「儲存」。
- (2) 當出現「另存新檔」視窗時，請將「儲存於(I)」設定為「桌面」，「檔名(N)」設定為「ACR38\_MSI\_Winx86\_1120\_P」（如上圖），按下「儲存」，此時電腦桌面將會產生檔案。
- (3) 在電腦桌面上找到此壓縮檔，按滑鼠右鍵，點選「解壓縮」解壓縮完成後，電腦桌面將出現一新資料夾如「ACR38\_MSI\_Winx86\_1120\_P」。
- (4) 將滑鼠在電腦桌面的「ACR38\_MSI\_Winx86\_1120\_P」資料夾按兩下，即出現下圖。

本資料為台灣網路認證股份有限公司專有之財產，非經書面許可，不准透露或使用本資料，亦不准複印，複製或轉變成任何其他形式使用。

The information contained herein is the exclusive property of TWCA and shall not be distributed, reproduced, or disclosed in whole or in part without prior written permission of TWCA.



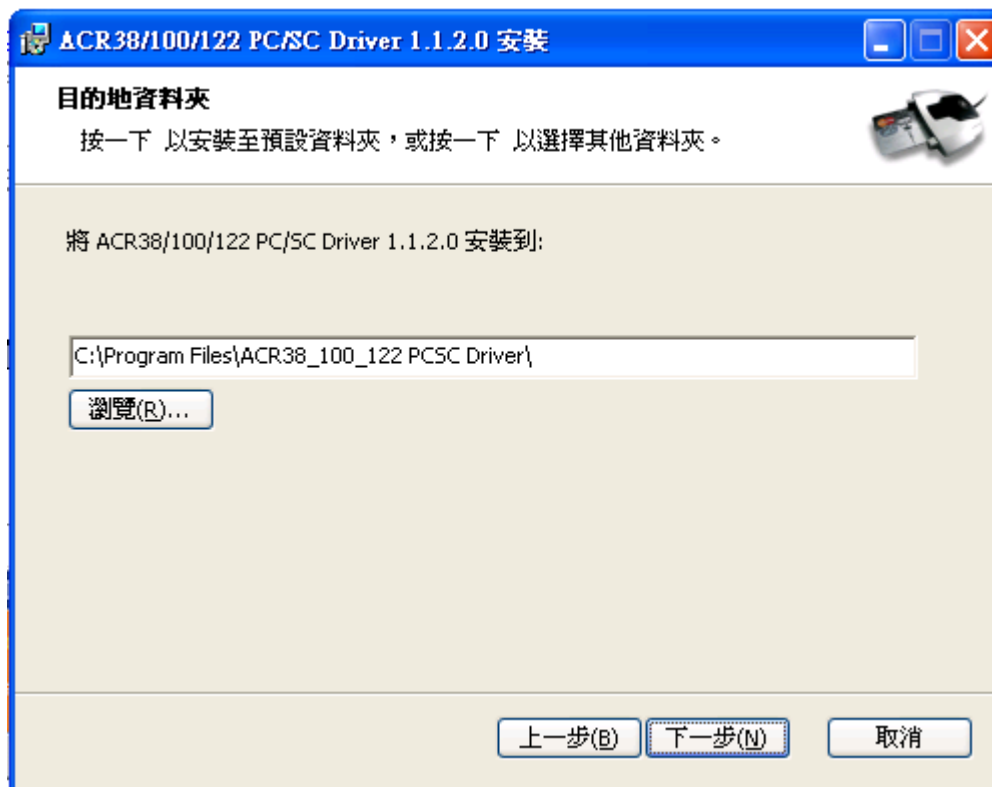
(5)找到檔名為「Setup.exe」的執行檔，滑鼠快速的在此執行檔按兩下，開始安裝作業，請點選「下一步」繼續下一步。



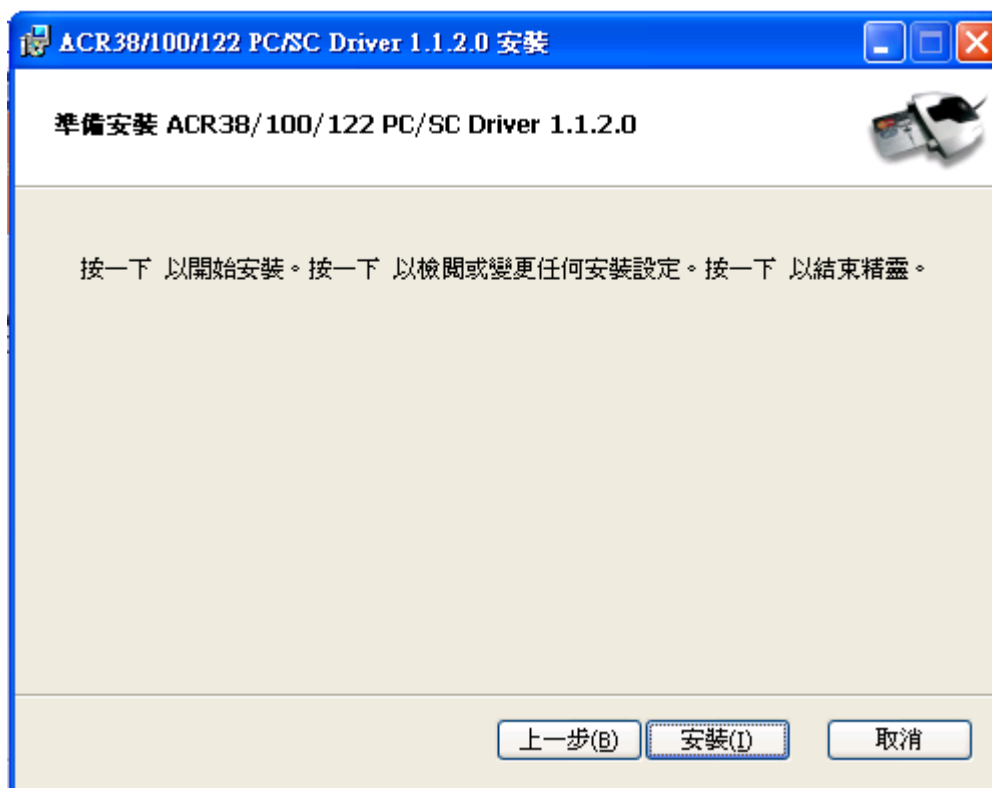
(6)設定目的地資料夾後，請點選「下一步」繼續下一步。

本資料為台灣網路認證股份有限公司專有之財產，非經書面許可，不准透露或使用本資料，亦不准複印，複製或轉變成任何其他形式使用。

The information contained herein is the exclusive property of TWCA and shall not be distributed, reproduced, or disclosed in whole or in part without prior written permission of TWCA.



(6) 請點選「安裝」繼續下一步。



(7) 安裝過程請勿點「取消」。

本資料為台灣網路認證股份有限公司專有之財產，非經書面許可，不准透露或使用本資料，亦不准複印，複製或轉變成任何其他形式使用。

The information contained herein is the exclusive property of TWCA and shall not be distributed, reproduced, or disclosed in whole or in part without prior written permission of TWCA.





(8)點選「完成」完成安裝作業。



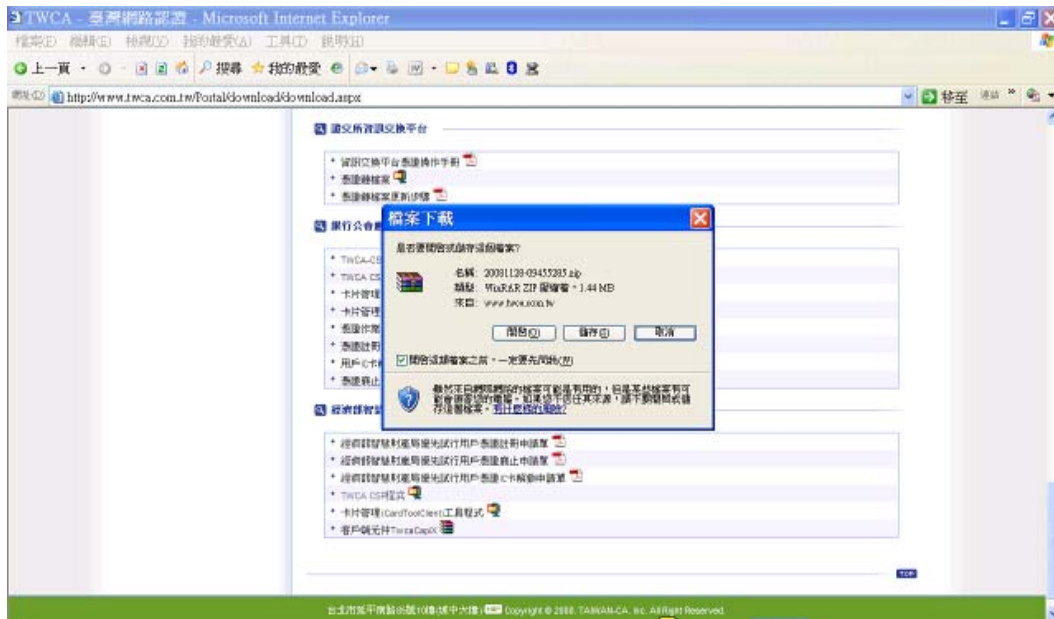
### 5.2.2 安裝「TWCA CSP 程式」

下載網址為 <http://www.twca.com.tw>，點選「下載中心」，於「下載中心」網頁中選

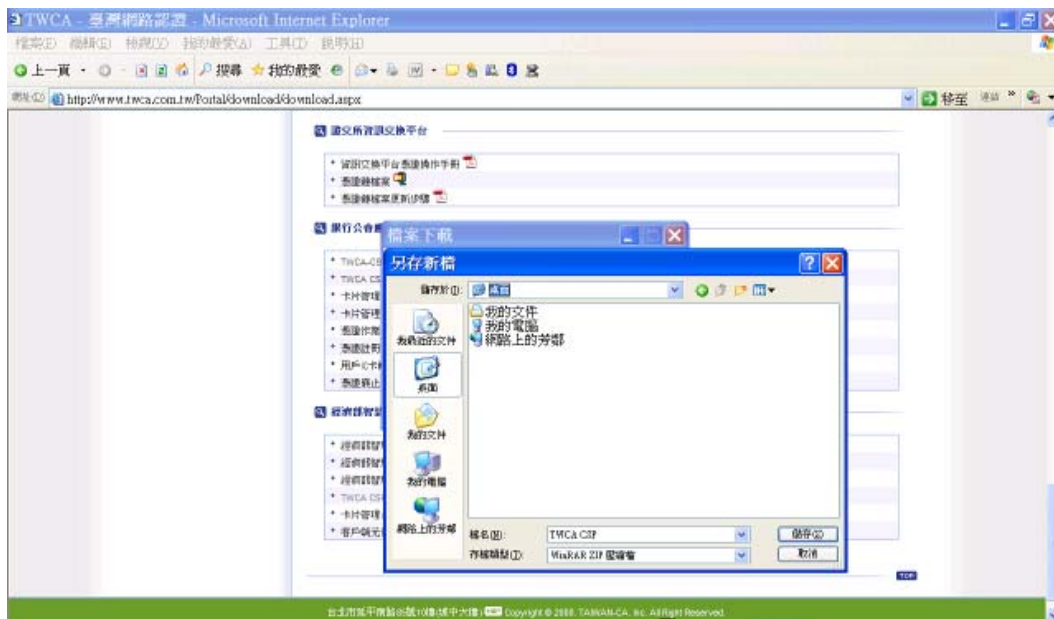
本資料為台灣網路認證股份有限公司專有之財產，非經書面許可，不准透露或使用本資料，亦不准複印，複製或轉變成任何其他形式使用。

The information contained herein is the exclusive property of TWCA and shall not be distributed, reproduced, or disclosed in whole or in part without prior written permission of TWCA.

擇「國立交通大學專屬職務憑證」專區下載。點選「TWCA CSP 程式」，此時將出現以下畫面。



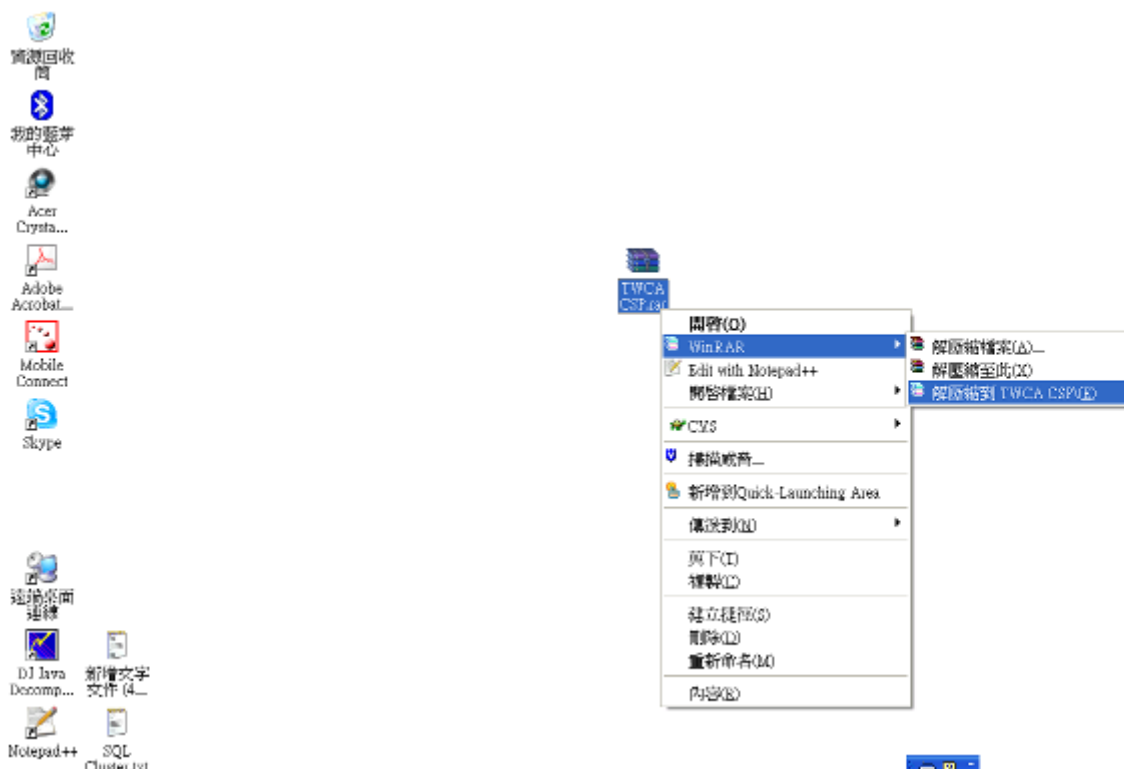
(1)按下「儲存」。



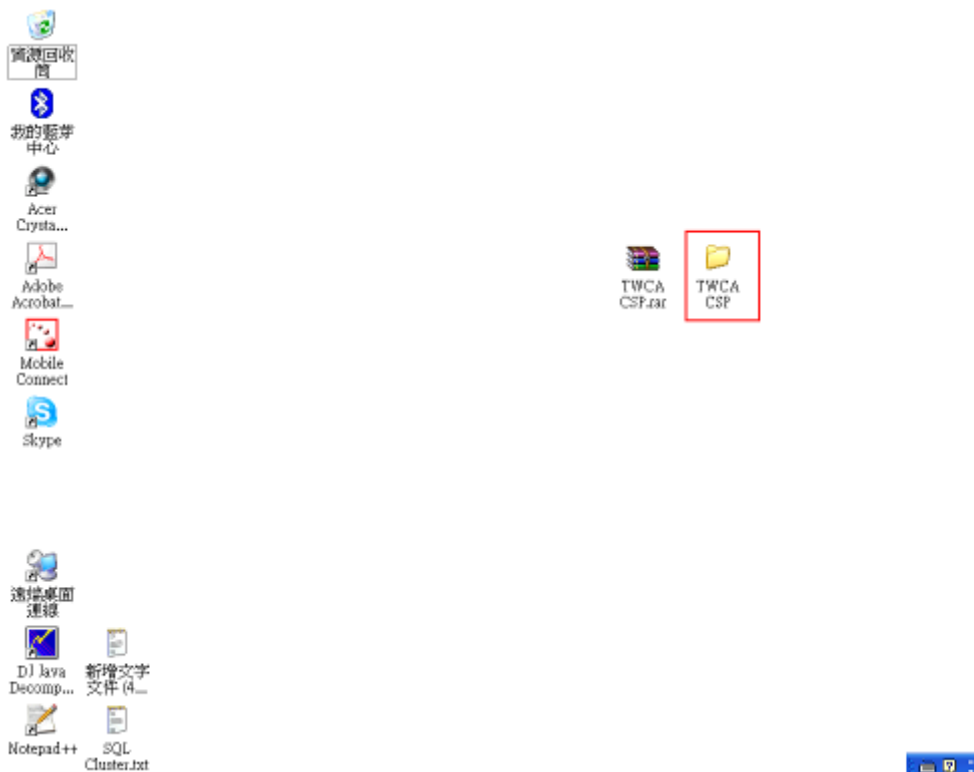
- (2)當出現「另存新檔」視窗時，請將「儲存於(I)」設定為「桌面」，「檔名(N)」設定為「TWCA CSP」（如上圖），按下「儲存」，此時電腦桌面將會產生檔案。
- (3) 在電腦桌面上找到「TWCA CSP.zip」壓縮檔，按滑鼠右鍵，點選「解壓縮到 TWCA CSP\E」。

本資料為台灣網路認證股份有限公司專有之財產，非經書面許可，不准透露或使用本資料，亦不准複印，複製或轉變成任何其他形式使用。

The information contained herein is the exclusive property of TWCA and shall not be distributed, reproduced, or disclosed in whole or in part without prior written permission of TWCA.



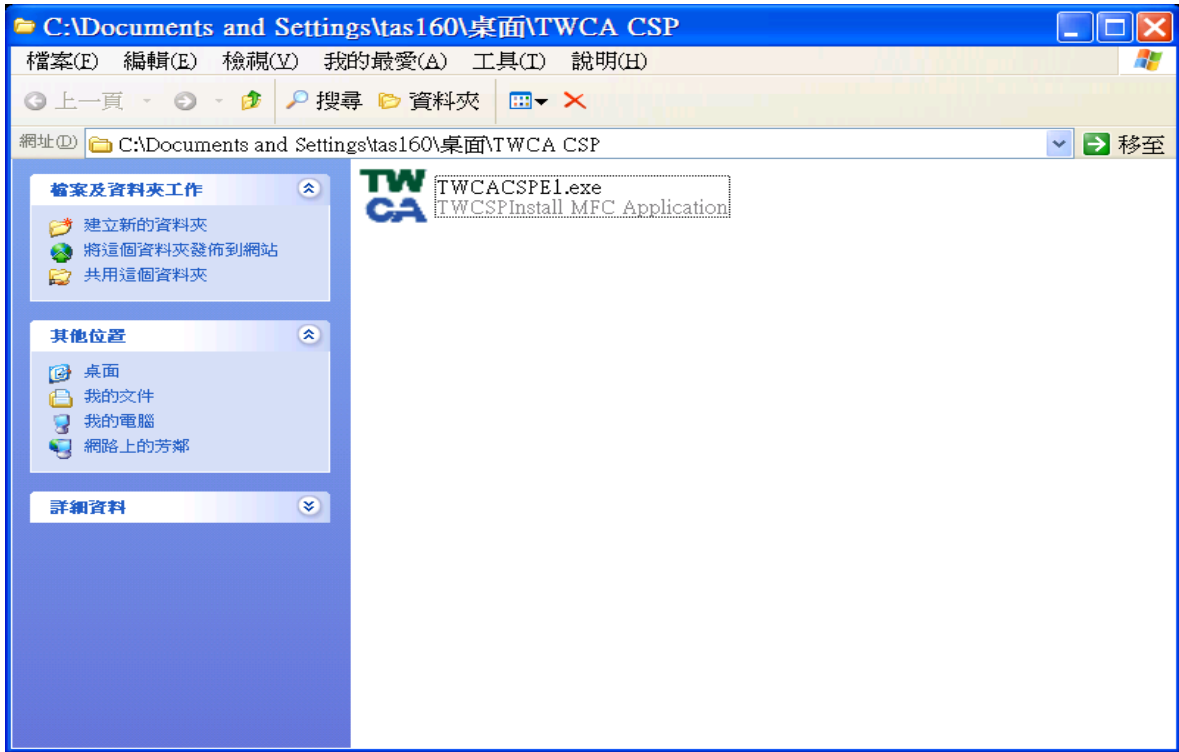
(4)解壓縮完成後，電腦桌面將出現一資料夾，名稱為「TWCA CSP」。



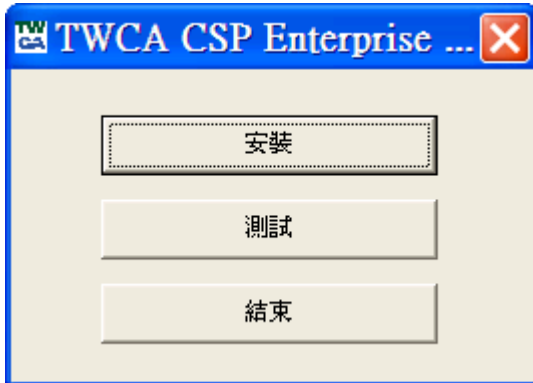
(5)將滑鼠在電腦桌面的「TWCA CSP」資料夾按兩下，即出現下圖。

本資料為台灣網路認證股份有限公司專有之財產，非經書面許可，不准透露或使用本資料，亦不准複印，複製或轉變成任何其他形式使用。

The information contained herein is the exclusive property of TWCA and shall not be distributed, reproduced, or disclosed in whole or in part without prior written permission of TWCA.



(6) 找到檔名為「TWCACSPE1.exe」的執行檔，滑鼠快速的在此執行檔按兩下，開始安裝作業，請按下「安裝」繼續。



(7) 顯示安裝完成訊息，請按下「確定」。



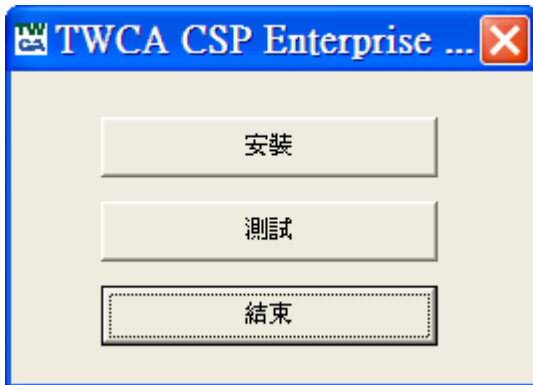
(8) 請將讀卡機安裝好並連接至電腦，並將晶片(IC)卡插入讀卡機中，按下「測試」按鍵，可檢查 TWCA CSP 程式是否正確安裝完成，若檢查正確安裝完成，顯示「TWCA CSP for Enterise test OK」訊息。

本資料為台灣網路認證股份有限公司專有之財產，非經書面許可，不准透露或使用本資料，亦不准複印，複製或轉變成任何其他形式使用。

The information contained herein is the exclusive property of TWCA and shall not be distributed, reproduced, or disclosed in whole or in part without prior written permission of TWCA.



(9)請按下「結束」，離開安裝程式。



### 5.2.3 使用 IE 連線至「國立交通大學專屬職務憑證管理中心」

網址：<https://aspra.twca.com.tw/ASPRA/NCTU>，同時請將晶片(IC)卡插入讀卡機中，開始申請憑證步驟。

(1) 請輸入「憑證作業網站密碼單」封面上的「網站帳號」及密碼單內的密碼，並依螢幕上顯示的圖形數字輸入驗證碼，輸入完成後按下「登入」。



- (2) 第一次登入將會要求您先更改網站密碼，請您點選『網站修改密碼』，密碼修改完成後請重新登出登入。
- (3) 請點選視窗左邊「憑證申請」功能，視窗右邊會顯示您所要申請的憑證資訊，請確認憑證註冊資料是否正確，詳讀約定條款，若接受約定條款請勾選「我已讀過並接受用戶約定條款」然後按畫面下方的「確定」。

本資料為台灣網路認證股份有限公司專有之財產，非經書面許可，不准透露或使用本資料，亦不准複印，複製或轉變成任何其他形式使用。

The information contained herein is the exclusive property of TWCA and shall not be distributed, reproduced, or disclosed in whole or in part without prior written permission of TWCA.

**憑證申請** 回首頁 | 登出

憑證展期(更新)  
憑證下載  
憑證廢止  
檢視憑證資訊  
查詢用戶憑證  
憑證停用(暫時停用)  
憑證復用(解禁)  
網站密碼修改  
晶片卡密碼修改  
晶片卡密碼重置  
晶片卡鎖卡解碼  
晶片卡憑證匯入IE

臺灣網路認證公司  
認證者組  
電話 886-2-2370-8886  
傳真 886-2-2370-0728

**憑證申請**

申請人註冊資料  
身分證號或統編:A123456789-00-20101123002  
用戶識別名稱:A123456789-00-20101123002  
用戶名稱:用戶

請詳細閱讀 [臺灣網路認證公司 用戶約定條款](#)，如果您無法接受約定條款，請勿申請或使用電子憑證。

用戶約定條款 本人或本公司（以下簡稱用戶）業經詳細審閱並同意遵守下列約定條款及規定：

一、用戶權責悉依臺灣網路認證股份有限公司（以下簡稱認證中心）制定之「憑證實務作業基準」（以下簡稱CPS）辦理，用戶同意認證中心將不定期修改CPS，並將其公佈於認證中心網站上，網址為<http://www.twca.com.tw/Portal/save/save.html>。

二、認證中心處理用戶註冊資料及憑證簽發作業，除未遵照CPS辦理而造成用戶的損失，且可歸責於認證中心之過失外，認證中心概不負任何損害賠償責任。

三、認證中心如因作業人員故意或重大過失，未遵照CPS及相關作業的規定辦理註冊、憑證的簽發與廢止作業，而造成用戶的損失，認證中心應依規定賠償用戶的直接損失，但當年賠償金額最多以收取用戶該項憑證當年服務費用的100倍為上限。

四、用戶向註冊中心申請註冊時，必須提供詳細且正確的身分證明文件與資料，若因故意、過失或不正當意圖而提供不實資料，致造成註冊中心、認證中心或第三者遭受損害時，應由用戶負一切損害賠償責任。

五、用戶必須依認證中心CPS、憑證申請作業規範的規定，確實且妥善安全的保護其私密金鑰，不得洩漏或交付予他人使用，若私密金鑰遺失或遭他人竊取，用戶應負一切損害賠償責任。

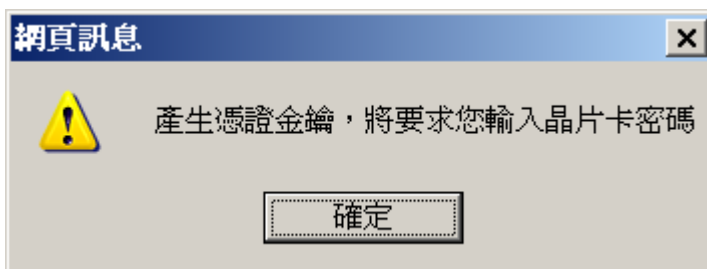
我已讀過並接受用戶約定條款

確定

(3) 螢幕顯示選擇讀卡機視窗，請選擇您電腦中目前使用的讀卡機後，按下「確定」按鈕。



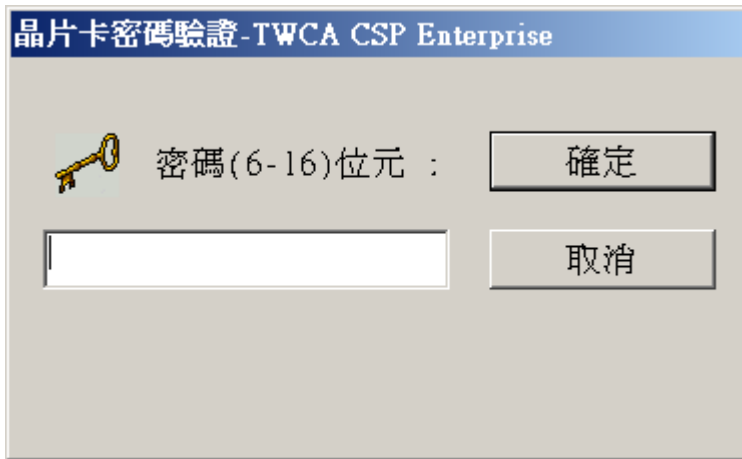
(4) 螢幕顯示「產生憑證金鑰，將要求您輸入晶片(IC)卡密碼」視窗，請按下「確定」。



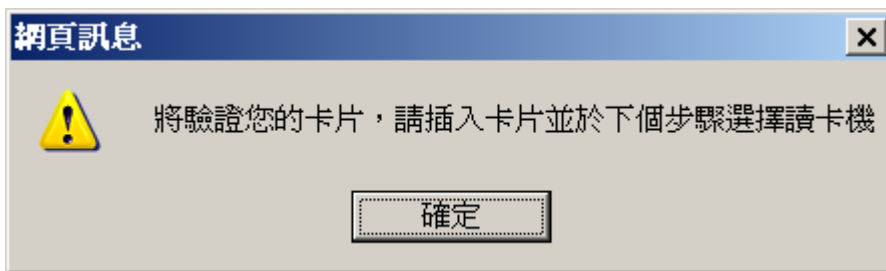
本資料為臺灣網路認證股份有限公司專有之財產，非經書面許可，不准透露或使用本資料，亦不准複印，複製或轉變成任何其他形式使用。

The information contained herein is the exclusive property of TWCA and shall not be distributed, reproduced, or disclosed in whole or in part without prior written permission of TWCA.

- (5)請輸入本公司提供晶片(IC)卡密碼單內所載之密碼(請注意:若輸入錯誤超過三次將被鎖卡無法使用。)，輸入完成後，請按下「確定」。在系統處理憑證申請作業的過程中，切勿離開此畫面，也不要將晶片(IC)卡自讀卡機中拔除。



- (6) 出現以下畫面，將驗證您的卡片，請按下「確定」。



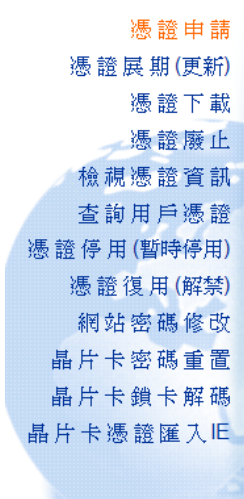
- (7) 再次出現以下畫面，請按下「確定」。



- (8) 憑證申請完成，請按下「確定」

本資料為台灣網路認證股份有限公司專有之財產，非經書面許可，不准透露或使用本資料，亦不准複印，複製或轉變成任何其他形式使用。

The information contained herein is the exclusive property of TWCA and shall not be distributed, reproduced, or disclosed in whole or in part without prior written permission of TWCA.



### 憑證申請

您已完成憑證申請作業。  
申請人註冊資料  
身分證號或統編:A123456789-00-20101123002  
用戶識別名稱:A123456789-00-20101123002  
用戶名稱:用戶

[回首頁](#) | [登出](#)

## 6. 憑證展期(更新)

### 6.1 作業時機

當用戶憑證有效期限即將到期時。

### 6.2 作業程序

- (1)在用戶憑證有效期限即將到期前 60 天，註冊中心將以電子郵件方式寄送「憑證展期通知」予用戶。
- (2)請用戶依照通知內容與程序辦理更新憑證作業。

### 6.3 憑證展期(更新) 操作

- (1) 使用 IE 連線至「國立交通大學專屬職務憑證管理中心」

網址：<https://aspra.twca.com.tw/ASPRA/NCTU>，同時請將晶片(IC)卡插入讀卡機中，開始憑證展期作業。於登入畫面輸入帳號、密碼、驗證碼，並按下「登入」。

本資料為台灣網路認證股份有限公司專有之財產，非經書面許可，不准透露或使用本資料，亦不准複印，複製或轉變成任何其他形式使用。

The information contained herein is the exclusive property of TWCA and shall not be distributed, reproduced, or disclosed in whole or in part without prior written permission of TWCA.





(2) 請點選視窗左邊「憑證展期(更新)」功能，視窗右邊會顯示您所要展期(更新)的憑證資訊，請確認憑證註冊資料是否正確，確認無誤後請詳讀約定條款，若接受約定條款請勾選「我已讀過並接受用戶約定條款」然後按畫面下方的「確定」。

憑證申請

**憑證展期(更新)**

憑證下載

憑證廢止

檢視憑證資訊

查詢用戶憑證

憑證停用(暫時停用)

憑證復用(解禁)

網站密碼修改

晶片卡密碼修改

晶片卡密碼重置

晶片卡鎖卡解碼

晶片卡憑證匯入IE

臺灣網路認證公司  
認證專線組  
電話 886-2-2370-8886  
傳真 886-2-2370-0728

Trust  
Warranty  
Cooperation  
Action

憑證展期(更新) 回首頁 | 登出

若您不是在原申請憑證電腦進行憑證展期(更新)，請先執行「晶片卡憑證匯入IE」，方能執行「憑證展期(更新)」功能

申請人註冊資料  
身分證號或統編 A123456789-00-20101123002  
用戶識別名稱 A123456789-00-20101123002  
用戶名稱 用戶

請詳細閱讀 臺灣網路認證公司 用戶約定條款，如果您無法接受約定條款，請勿申請或使用電子憑證。

用戶約定條款 本人或本公司(以下簡稱用戶)業經詳細審閱並同意遵守下列約定條款及規定：

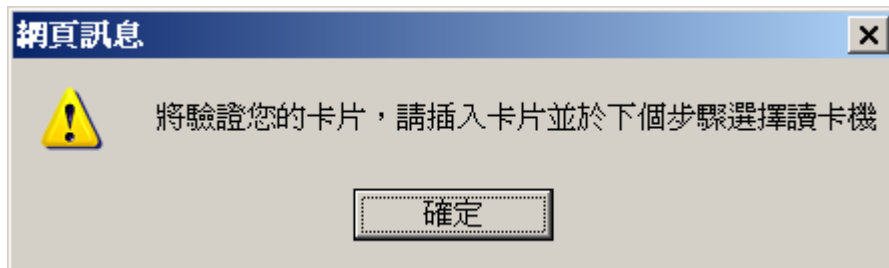
- 一、用戶應悉依臺灣網路認證股份有限公司(以下簡稱認證中心)制定之「憑證資務作業基準」(以下簡稱CPS)辦理，用戶同意認證中心將不定期修改CPS，並將其公佈於認證中心網站上，網址為http://www.twca.com.tw/Portal/save/save.html。
- 二、認證中心處理用戶註冊資料及憑證簽發作業，除未遵照CPS辦理而造成用戶的損失，且可歸責於認證中心之過失外，認證中心概不負任何損害賠償責任。
- 三、認證中心如因作業人員故意或重大過失，未遵照CPS及相關作業的規定辦理註冊、憑證的簽發與廢止作業，而造成用戶的損失，認證中心應依規定賠償用戶的直接損失，但當年賠償金額最多以收取用戶該張憑證當年服務費用的100倍為上限。
- 四、用戶向註冊中心申請註冊時，必須提供詳細且正確的身分證明文件與資料，若因故意、過失或不正当意圖而提供不實資料，致造成註冊中心、認證中心或第三者遭受損害時，應由用戶負一切損害賠償責任。
- 五、用戶必須依認證中心CPS、憑證申請作業規範的規定，確實且妥善安全的保護其私密金鑰，不得洩漏或交付予他人使用，若私認

憑證編號	用戶識別名稱	憑證序號	憑證狀態	憑證用途	有效起始日	有效截止日	憑證主旨	簽發者主旨
50517897	A123456789-00-20101123002	1300308980	即將到期	簽章加密碼憑證	Fri Nov 26 11:07:24 CST 2010	Fri Dec 10 23:59:59 CST 2010	CN=A123456789-00-20101123002,OU=0A-TEST2,OU=70759028-RA-ForTest,OU=TaICA,Test FXMML CA,0=Finance,C=TW	CN=TaICA,Test FXMML CA,OU=Evaluation Only,O=TAIWAN-CA.COM Inc.,C=TW

我已讀過並接受用戶約定條款

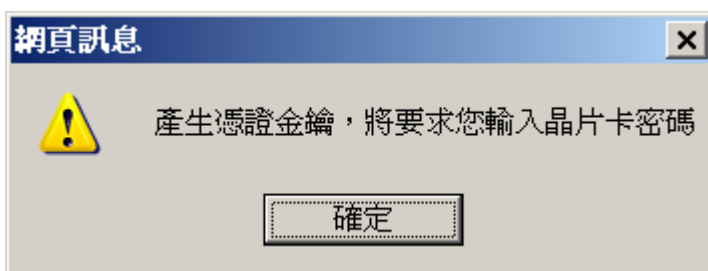
確定

(3)畫面顯示「產生憑證金鑰，將要求您輸入晶片(IC)卡密碼」訊息，請按下「確定」。

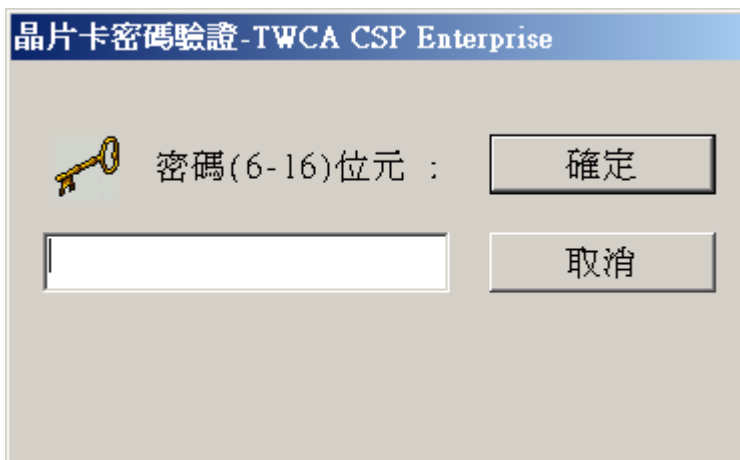


本資料為台灣網路認證股份有限公司專有之財產，非經書面許可，不准透露或使用本資料，亦不准複印，複製或轉變成任何其他形式使用。

The information contained herein is the exclusive property of TWCA and shall not be distributed, reproduced, or disclosed in whole or in part without prior written permission of TWCA.



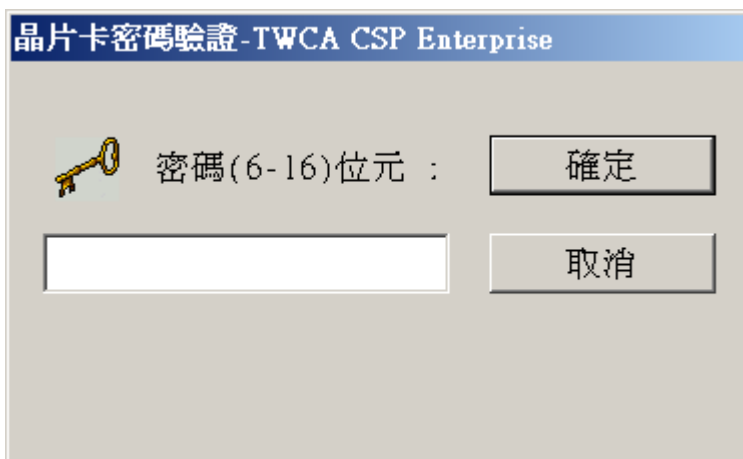
(4) 畫面第一次出現「晶片(IC)卡密碼驗證」視窗，此時為產製金鑰階段，請輸入晶片(IC)卡密碼，並按下「確定」。



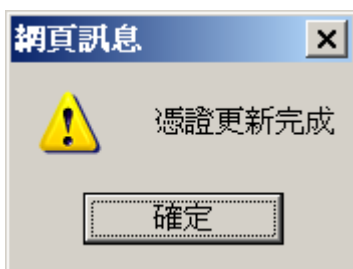
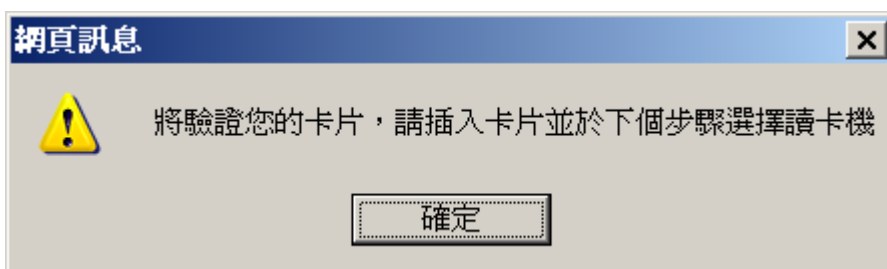
(5)畫面第二次出現「晶片(IC)卡密碼驗證」視窗，此時為使用卡片內有效的憑證為憑證展期(更新)訊息簽章，請輸入晶片(IC)卡密碼，並按下「確定」。

本資料為台灣網路認證股份有限公司專有之財產，非經書面許可，不准透露或使用本資料，亦不准複印，複製或轉變成任何其他形式使用。

The information contained herein is the exclusive property of TWCA and shall not be distributed, reproduced, or disclosed in whole or in part without prior written permission of TWCA.



(6) 接下來將進行憑證更新下載作業，螢幕將會顯示「憑證更新完成」視窗。



(7)畫面顯示「您已完成憑證更新作業」訊息，表示您已完成憑證更新。

本資料為台灣網路認證股份有限公司專有之財產，非經書面許可，不准透露或使用本資料，亦不准複印，複製或轉變成任何其他形式使用。

The information contained herein is the exclusive property of TWCA and shall not be distributed, reproduced, or disclosed in whole or in part without prior written permission of TWCA.



## 7. 廢止憑證

7.1 作業時機：用戶有下列情事者，必須提出憑證廢止申請：

- (1)在憑證有效期間內，用戶相關資訊有所異動時，用戶必須提出憑證廢止申請。
- (2)私密金鑰有毀損、遺失、曝露、被篡改或有為第三者竊用之虞時，用戶須提出憑證廢止申請。

7.2 作業程序：

- (1)請向註冊中心辦理。
- (2)註冊中心審核通過後，將廢止用戶憑證。

## 8. 憑證下載

8.1 作業時機

用戶於執行「憑證申請」或「憑證展期(更新)」功能沒有正常將用戶憑證儲存至晶片(IC)卡中，可使用此功能將用戶憑證重新下載儲存至晶片(IC)卡中。

執行「憑證下載」作業必須與「憑證申請」或「憑證展期(更新)」作業於相同電腦上執行，否則無法將憑證寫入晶片(IC)卡中。

8.2 憑證下載操作

- (1) 使用 IE 連線至「國立交通大學專屬職務憑證管理中心」  
網址：<https://aspra.twca.com.tw/ASPRA/NCTU>，同時請將晶片(IC)卡插入讀卡機中，開始憑證下載作業。
- (2) 於登入畫面輸入帳號、密碼、驗證碼，並按下「登入」。

本資料為台灣網路認證股份有限公司專有之財產，非經書面許可，不准透露或使用本資料，亦不准複印，複製或轉變成任何其他形式使用。

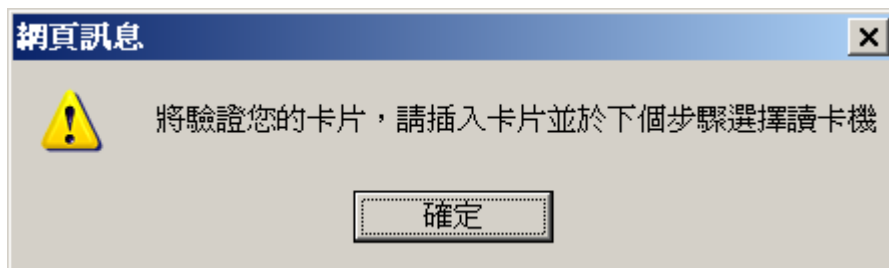
The information contained herein is the exclusive property of TWCA and shall not be distributed, reproduced, or disclosed in whole or in part without prior written permission of TWCA.



(3) 請點選視窗左邊「憑證下載」功能，視窗右邊會顯示您可下載的憑證資訊，使用滑鼠選取要下載的憑證，請同時勾選要下載的憑證，並按下「確定下載」按鈕。



(4) 螢幕顯示「選擇讀卡機」視窗，請選擇您電腦中目前使用的讀卡機後，按下「確定」按鈕。

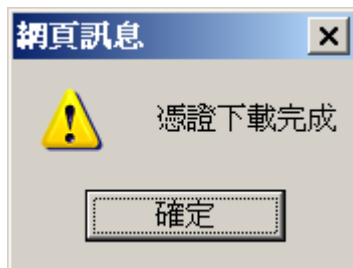


本資料為台灣網路認證股份有限公司專有之財產，非經書面許可，不准透露或使用本資料，亦不准複印，複製或轉變成任何其他形式使用。

The information contained herein is the exclusive property of TWCA and shall not be distributed, reproduced, or disclosed in whole or in part without prior written permission of TWCA.



(5)出現「憑證下載完成」訊息，表示您已完成憑證下載，並請按下「確定」。



## 9. 憑證停用(暫時停用)

### 9.1 作業時機

用戶有下列情事者，可暫時停用卡片：

- (1)在憑證有效期間內，私密金鑰有毀損、遺失、曝露、被篡改或有為第三者竊用之虞時。
- (2) 用戶執行憑證停用作業時需輸入「網站密碼」，系統於驗證密碼正確後，將用戶憑證停用

### 9.2 作業程序

- (1)使用 IE 連線至「國立交通大學專屬職務憑證管理中心」  
網址：<https://aspra.twca.com.tw/ASPRA/NCTU>，輸入帳號、密碼、驗證碼，並按下「登入」。
- (2)請點選視窗左邊「憑證停用(暫時停用)」功能，視窗右邊會顯示您的憑證資訊，請勾選您要停用的憑證，並在表格下方輸入「網站密碼」，再按下「確定暫禁」按鈕。

本資料為台灣網路認證股份有限公司專有之財產，非經書面許可，不准透露或使用本資料，亦不准複印，複製或轉變成任何其他形式使用。

The information contained herein is the exclusive property of TWCA and shall not be distributed, reproduced, or disclosed in whole or in part without prior written permission of TWCA.

- 憑證申請
- 憑證展期(更新)
- 憑證下載
- 憑證廢止
- 檢視憑證資訊
- 查詢用戶憑證
- 憑證停用(暫時停用)
- 憑證復用(解禁)
- 網站密碼修改
- 晶片卡密碼修改
- 晶片卡密碼重置
- 晶片卡鎖卡解碼
- 晶片卡憑證匯入IE

憑證停用(暫禁) [回首頁](#) | [登出](#)

若憑證用途顯示「簽章憑證與加密憑證」，勾選一個選項即代表兩張憑證。

選取	用戶識別名稱	憑證狀態	憑證用途	有效起始日	有效截止日	申請人主旨	發行者主旨
<input checked="" type="checkbox"/>	A123456789-00-20101123002	有效	簽章 加密 憑證	Fri Nov 26 11:07:24 CST 2010	Fri Dec 10 23:59:59 CST 2010	CN=A123456789-00-20101123002,OU=OA-TEST2,OU=70759028-RA-ForTest,OU=TaiCA Test FXML CA,O=Finance,C=TW	CN=TaiCA Test FXML CA,OU=Evaluation Only,O=TAIWAN-CA.COM Inc.,C=TW

網站密碼

(3)螢幕顯示「選擇讀卡機」視窗，請選擇您電腦中目前使用的讀卡機後，按下「確定」按鈕。



(4)畫面上顯示「暫禁成功完成」訊息，表示您已成功完成憑證停用(暫時停用)作業。

- 憑證申請
- 憑證展期(更新)
- 憑證下載
- 憑證廢止
- 檢視憑證資訊
- 查詢用戶憑證
- 憑證停用(暫時停用)
- 憑證復用(解禁)
- 網站密碼修改
- 晶片卡密碼修改
- 晶片卡密碼重置
- 晶片卡鎖卡解碼
- 晶片卡憑證匯入IE

憑證停用(暫禁) [回首頁](#) | [登出](#)

暫禁成功完成

若憑證用途顯示「簽章憑證與加密憑證」，勾選一個選項即代表兩張憑證。

選取	用戶識別名稱	憑證狀態	憑證用途	有效起始日	有效截止日	申請人主旨	發行者主旨
No items found.							

網站密碼

## 10. 憑證復用(解禁)

### 10.1 作業時機

憑證停用原因解除後，用戶可於憑證效期屆滿前辦理憑證復用作業，使憑證回復為可用狀態。

### 10.2 作業程序

本資料為台灣網路認證股份有限公司專有之財產，非經書面許可，不准透露或使用本資料，亦不准複印，複製或轉變成任何其他形式使用。

The information contained herein is the exclusive property of TWCA and shall not be distributed, reproduced, or disclosed in whole or in part without prior written permission of TWCA.

- (1)請向註冊中心辦理。
- (2)註冊中心審核通過後，將復用(解禁)用戶憑證。

## 11. 憑證作業網站密碼重新設定作業

### 11.1 作業時機

若輸入「憑證作業網站密碼」連續錯誤達三次時，憑證作業網站將暫停該帳號登入權限，用戶須辦理網站密碼重新設定作業。

### 11.2 作業程序

- (1) 請向註冊中心辦理。
- (2) 用戶可由註冊中心現提供之新密碼單重新登入系統。

## 12. 網站密碼修改

- (1) 使用 IE 連線至「國立交通大學專屬職務憑證管理中心」  
網址：<https://aspra.twca.com.tw/ASPRA/NCTU>，輸入帳號、密碼、驗證碼，並按下「登入」。
- (2) 請點選視窗左邊「網站密碼修改」功能，視窗右邊會顯示密碼修改步驟。



### 登入密碼修改

請輸入目前網站密碼

舊密碼

請設定新網站密碼，密碼長度6~16個字

新密碼

再確認

[回首頁](#) | [登出](#)

- (3) 請先輸入「舊密碼」(目前使用的網站密碼)。
- (4) 於「新密碼」欄位輸入欲設定的新網站密碼，並於「再確認」欄位重新輸入欲設定之新網站密碼，最後按下「確認變更」，畫面顯示「密碼更改成功」訊息。

本資料為台灣網路認證股份有限公司專有之財產，非經書面許可，不准透露或使用本資料，亦不准複印，複製或轉變成任何其他形式使用。

The information contained herein is the exclusive property of TWCA and shall not be distributed, reproduced, or disclosed in whole or in part without prior written permission of TWCA.





## 13. 晶片(IC)卡密碼修改

### 13.1 作業時機

用戶欲變更晶片(IC)卡密碼時，可使用此功能變更晶片(IC)卡密碼。

### 13.2 作業程序

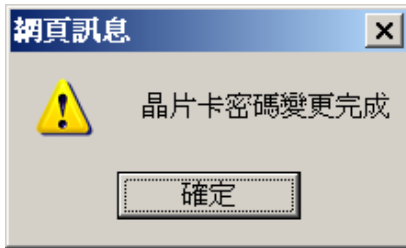
- (1) 使用 IE 連線至「國立交通大學專屬職務憑證管理中心」  
網址：<https://aspra.twca.com.tw/ASPRA/NCTU>，輸入帳號、密碼、驗證碼，並按下「登入」。
- (2) 請點選視窗左邊「晶片(IC)卡密碼修改」功能，視窗右邊會顯示密碼修改步驟。
- (3) 請先輸入「舊密碼」(目前使用的晶片(IC)卡密碼)。
- (4) 於「新密碼」欄位輸入欲設定的新晶片(IC)卡密碼，並於「再確認」欄位重新輸入欲設定之新晶片(IC)卡密碼，最後按下「確認變更」。



- (5) 畫面顯示「晶片(IC)卡密碼變更完成」訊息視窗，請按「確定」按鍵。

本資料為台灣網路認證股份有限公司專有之財產，非經書面許可，不准透露或使用本資料，亦不准複印，複製或轉變成任何其他形式使用。

The information contained herein is the exclusive property of TWCA and shall not be distributed, reproduced, or disclosed in whole or in part without prior written permission of TWCA.



## 14. 晶片 (IC) 卡密碼重置

### 14.1 作業時機

用戶於遺忘晶片 (IC) 卡密碼且連續輸入錯誤密碼達三次時，可使用此功能重新設定晶片 (IC) 卡密碼。

### 14.2 作業程序

(1) 使用 IE 連線至「國立交通大學專屬職務憑證管理中心」

網址：<https://aspra.twca.com.tw/ASPRANCTU>，輸入帳號、密碼、驗證碼，並按下「登入」。

(2) 請點選視窗左邊「晶片 (IC) 卡密碼重置」功能，於視窗右邊顯示晶片 (IC) 卡密碼重置步驟。

(3) 請先將晶片 (IC) 卡插入讀卡機中，在「網站密碼」欄位輸入您的網站密碼，輸入完後按下「卡片 驗證」按鈕。

(4) 螢幕顯示「選擇讀卡機」視窗，請選擇您電腦中目前使用的讀卡機後，按下「確定」按鈕。

本資料為台灣網路認證股份有限公司專有之財產，非經書面許可，不准透露或使用本資料，亦不准複印，複製或轉變成任何其他形式使用。

The information contained herein is the exclusive property of TWCA and shall not be distributed, reproduced, or disclosed in whole or in part without prior written permission of TWCA.



(5) 若驗證成功，視窗顯示「授權成功請執行步驟 2 設定晶片(IC)卡新密碼」訊息。



(6) 再於「新密碼」欄位輸入欲設定的新晶片(IC)卡密碼，並於「再確認」欄位重新輸入欲設定之新晶片(IC)卡密碼，最後按下「確認變更」按鍵。

本資料為台灣網路認證股份有限公司專有之財產，非經書面許可，不准透露或使用本資料，亦不准複印，複製或轉變成任何其他形式使用。

The information contained herein is the exclusive property of TWCA and shall not be distributed, reproduced, or disclosed in whole or in part without prior written permission of TWCA.

<ul style="list-style-type: none"> <li>憑證申請</li> <li>憑證展期(更新)</li> <li>憑證下載</li> <li>憑證廢止</li> <li>檢視憑證資訊</li> <li>查詢用戶憑證</li> <li>憑證停用(暫時停用)</li> <li>憑證復用(解禁)</li> <li>網站密碼修改</li> <li>晶片卡密碼修改</li> <li><b>晶片卡密碼重置</b></li> <li>晶片卡鎖卡解碼</li> <li>晶片卡憑證匯入IE</li> </ul>	<h3>晶片卡密碼重置</h3> <p><b>卡片驗證成功</b></p> <p>步驟1. 請插入您的晶片卡，並輸入網站登入密碼，執行卡片驗證</p> <p>網站密碼 <input type="text"/></p> <p><input type="button" value="卡片驗證"/></p> <p>步驟2. 請設定晶片卡新密碼，密碼長度6~16個字</p> <p>新密碼 <input type="text"/></p> <p>再確認 <input type="text"/></p> <p><input type="button" value="確認重置"/></p>
---	---

(7) 螢幕顯示「晶片(IC)卡解鎖成功且密碼已重置」訊息。



## 15. 晶片(IC)卡鎖卡解碼

### 15.1 作業時機

用戶於連續輸入錯誤密碼三次造成晶片(IC)卡鎖卡，可使用此功能解開晶片(IC)卡鎖卡狀態並重新設定晶片(IC)卡密碼。

### 15.2 作業程序

(1) 使用 IE 連線至「國立交通大學專屬職務憑證管理中心」

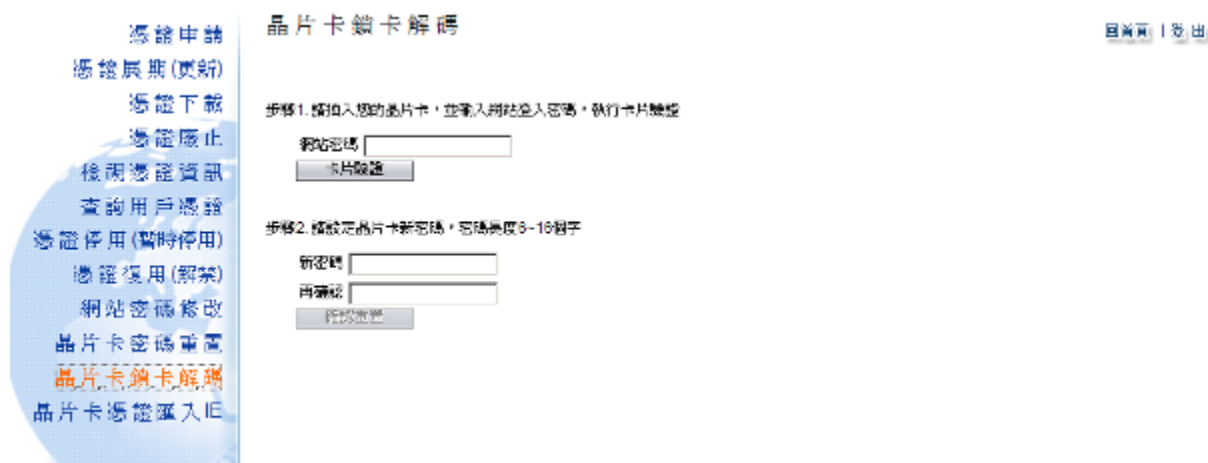
網址：<https://aspra.twca.com.tw/ASPRANCTU>，輸入帳號、密碼、驗證碼，並按下「登入」。

(2) 請點選視窗左邊「晶片(IC)卡鎖卡解碼」功能，於視窗右邊顯示晶片(IC)卡鎖卡解碼步驟。

(3) 請先將晶片(IC)卡插入讀卡機中，在「網站密碼」欄位輸入您的網站密碼，輸入完後按下「卡片 驗證」按鈕。

本資料為台灣網路認證股份有限公司專有之財產，非經書面許可，不准透露或使用本資料，亦不准複印，複製或轉變成任何其他形式使用。

The information contained herein is the exclusive property of TWCA and shall not be distributed, reproduced, or disclosed in whole or in part without prior written permission of TWCA.



(4) 螢幕顯示「選擇讀卡機」視窗，請選擇您電腦中目前使用的讀卡機後，按下「確定」按鈕。

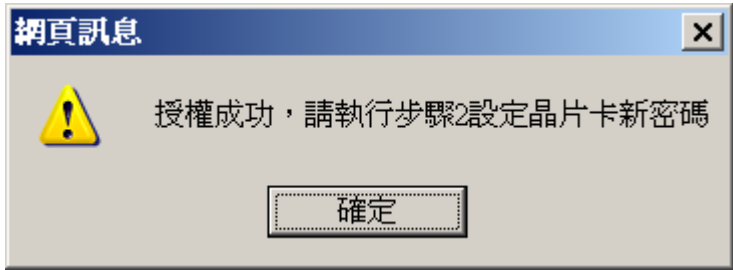


(5) 若驗證成功，視窗顯示「授權成功請執行步驟 2 設定晶片(IC)卡新密碼」訊息。



本資料為台灣網路認證股份有限公司專有之財產，非經書面許可，不准透露或使用本資料，亦不准複印，複製或轉變成任何其他形式使用。

The information contained herein is the exclusive property of TWCA and shall not be distributed, reproduced, or disclosed in whole or in part without prior written permission of TWCA.



(6) 再於「新密碼」欄位輸入欲設定的新晶片(IC)卡密碼，並於「再確認」欄位重新輸入欲設定之新晶片(IC)卡密碼，最後按下「確認變更」按鍵。

憑證申請 | 憑證展期(更新) | 憑證下載 | 憑證廢止 | 檢視憑證資訊 | 查詢用戶憑證 | 憑證停用(暫時停用) | 憑證復用(解禁) | 網站密碼修改 | 晶片卡密碼重置 | 晶片卡鎖卡解碼 | 晶片卡憑證匯入IE

晶片卡鎖卡解碼 回首頁 | 登出

**卡片驗證成功**

步驟1. 請插入您的晶片卡，並輸入網站登入密碼，執行卡片驗證

網站密碼

卡片驗證

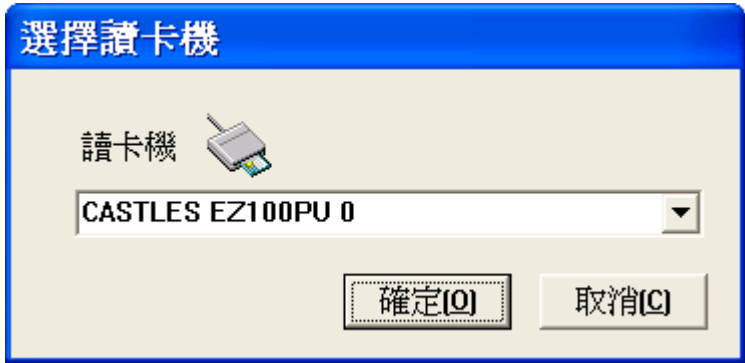
步驟2. 請設定晶片卡新密碼，密碼長度6~16個字

新密碼

再確認

確認重置

(7) 螢幕顯示「選擇讀卡機」視窗，請選擇您電腦中目前使用的讀卡機後，按下「確定」按鈕。



(8) 螢幕顯示「晶片(IC)卡解鎖成功且密碼已重置」訊息。



本資料為台灣網路認證股份有限公司專有之財產，非經書面許可，不准透露或使用本資料，亦不准複印，複製或轉變成任何其他形式使用。

The information contained herein is the exclusive property of TWCA and shall not be distributed, reproduced, or disclosed in whole or in part without prior written permission of TWCA.

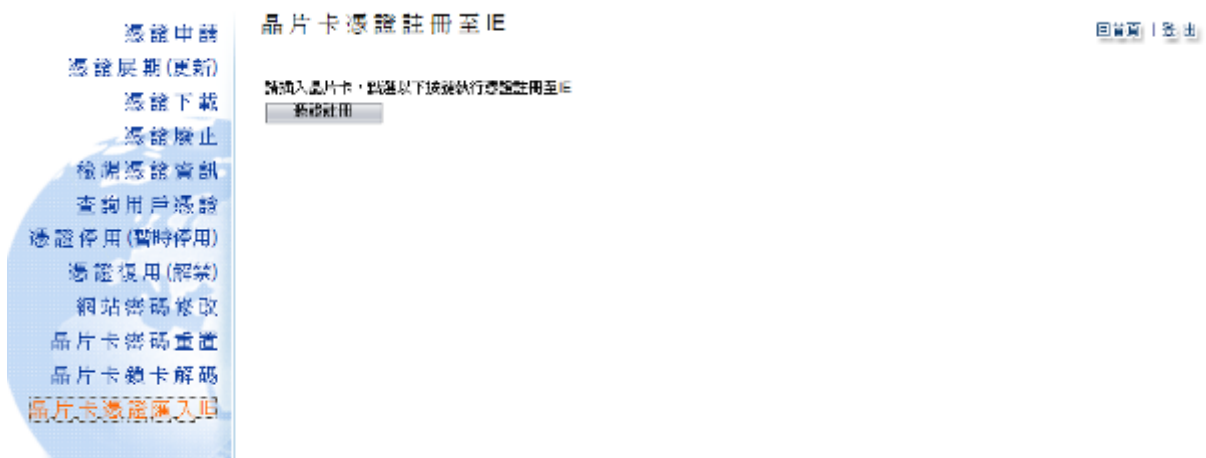
## 16. 晶片(IC)卡憑證匯入 IE

### 16.1 作業時機

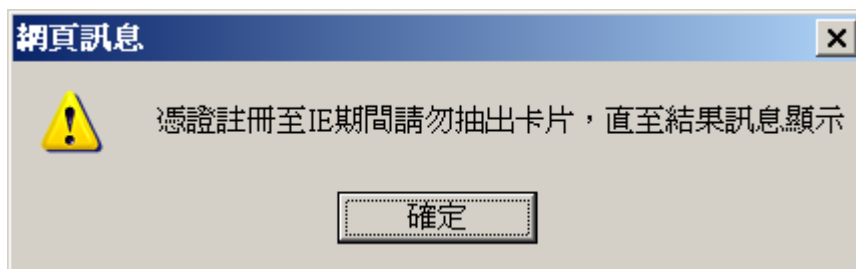
用戶若更換不同電腦，須重新將晶片(IC)卡中憑證匯入電腦中，始可正常使用晶片(IC)卡執行憑證展期(更新)作業;基於安全因素，憑證相對應的私密金鑰不會匯入電腦中。該電腦(不同電腦)仍須先安裝「讀卡機驅動程式」和「TWCA CSP 程式」。

### 16.2 作業程序

- (1)安裝「讀卡機驅動程式」(請參閱本手冊 5.2.1 安裝「讀卡機驅動程式」)
- (2)安裝「TWCA CSP 程式」(請參閱本手冊 5.2.2 安裝「TWCA CSP 程式」)
- (3)使用 IE 連線至「國立交通大學專屬職務憑證管理中心」  
網址：<https://aspra.twca.com.tw/ASPR/NCTU>，輸入帳號、密碼、驗證碼，並按下「登入」。
- (4) 請點選視窗左邊「晶片(IC)卡憑證匯入 IE」，於視窗右邊顯示執行說明。
- (5) 請先插入晶片(IC)卡，再按下「憑證註冊」按鈕，過程中請勿抽出卡片。



- (6) 螢幕顯示「晶片(IC)卡內之憑證已成功註冊至 IE」訊息，表示已成功完成晶片(IC)卡憑證註冊至 IE。



本資料為台灣網路認證股份有限公司專有之財產，非經書面許可，不准透露或使用本資料，亦不准複印，複製或轉變成任何其他形式使用。

The information contained herein is the exclusive property of TWCA and shall not be distributed, reproduced, or disclosed in whole or in part without prior written permission of TWCA.



## 17. 檢視憑證資訊

### 17.1 作業時機

用戶可使用此功能將用戶本身的憑證檔案儲存。

執行「檢視憑證資訊」作業之憑證檔「存檔」僅會從伺服器端將資料庫中的憑證以檔案方式儲存至電腦端，並不會將私密金鑰匯出，私密金鑰仍安全地保存在您的晶片(IC)卡內。

### 17.2 檢視憑證資訊操作

- (1) 使用 IE 連線至「國立交通大學專屬職務憑證管理中心」  
網址：<https://aspra.twca.com.tw/ASPRA/NCTU>。
- (2) 於登入畫面輸入帳號、密碼、驗證碼，並按下「登入」。
- (3) 請點選視窗左邊「檢視憑證資訊」功能，視窗右邊會顯示您個人已申請的憑證資訊。

憑證申請

憑證展期(更新)

憑證下載

憑證廢止

**檢視憑證資訊**

查詢用戶憑證

憑證停用(暫時停用)

憑證復用(解禁)

網站密碼修改

晶片卡密碼修改

晶片卡密碼重置

晶片卡鎖卡解碼

晶片卡憑證匯入IE

### 檢視憑證資訊 回首頁 | 登出

若欲執行「存檔」作業，請依下列說明辦理：

1. 您必須分別對簽章憑證及加密憑證執行存檔動作。
2. 上述簽章憑證及加密憑證之有效截止日必需相同。
3. 存檔之憑證通常是最近申請(更新)的憑證。
4. 存檔過程中，請自行指定儲存檔案的目錄名稱，完成後，請檢查上述目錄內是否有您執行「存檔」的相對應檔案(副檔名為 .cer)產生，且檔案的修改日期與作業時間相同。

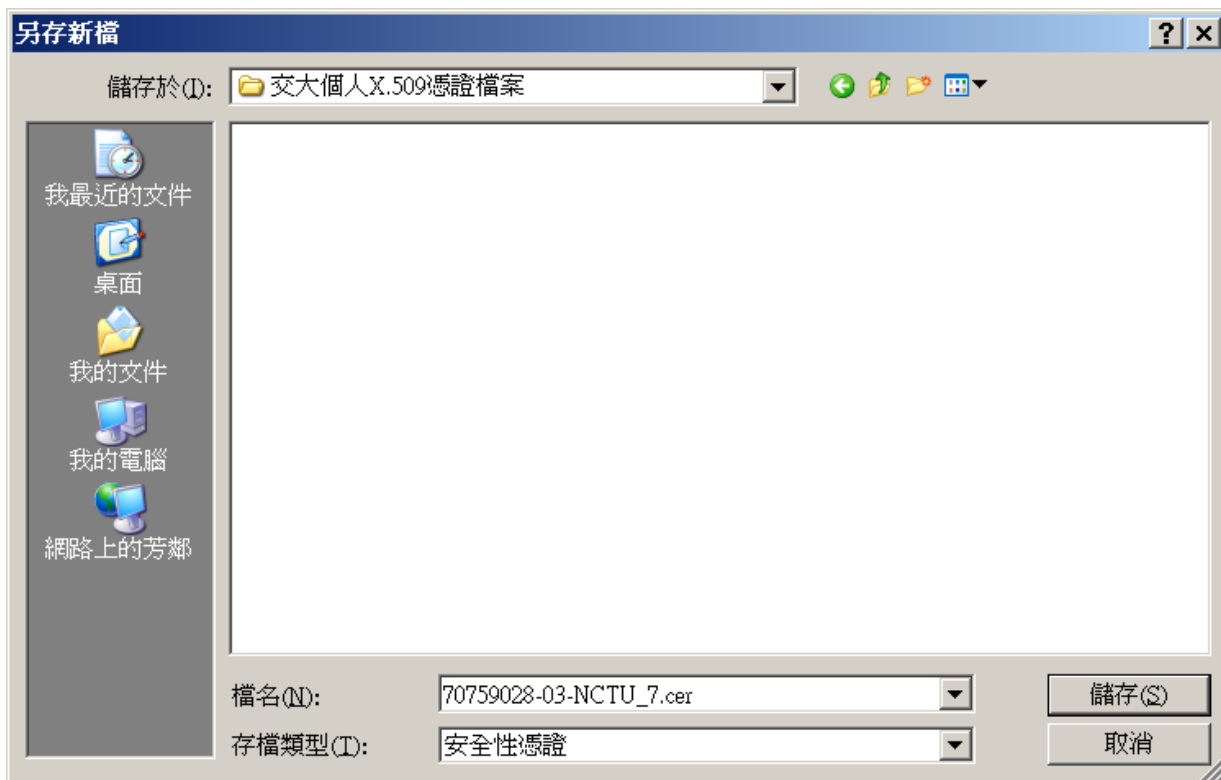
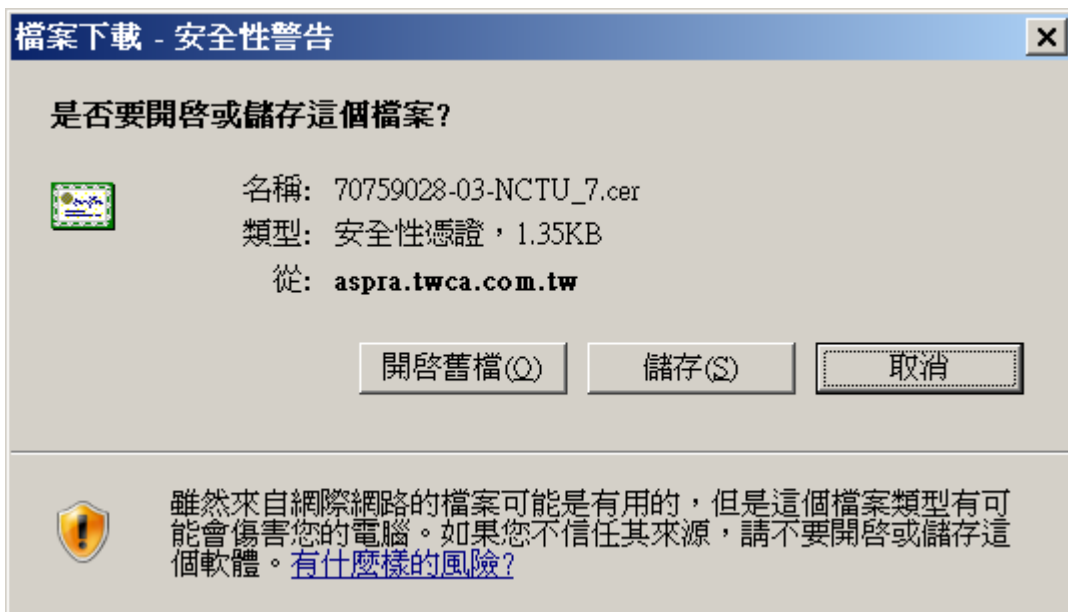
憑證編號	用戶識別名稱	憑證序號	憑證狀態	憑證用途	有效起始日	有效截止日	申請人主旨	簽發者主旨	憑證檔
6921	70759028-03-NCTU	7	有效	簽章 加密 憑證	Thu Nov 25 19:07:29 CST 2010	Fri Nov 25 23:59:59 CST 2011	CN=70759028-03-NCTU,OU=E- Doc,OU=46804706-RA- NCTU,OU=TWCA InfoSec User CA,O=TAIWAN-CA Inc.,C=TW	CN=TWCA InfoSec User CA,OU=User CA,O=TAIWAN-CA Inc.,C=TW	存檔

- (4) 按下右方之「存檔」按鈕，將可把該憑證存檔到電腦端。

本資料為台灣網路認證股份有限公司專有之財產，非經書面許可，不准透露或使用本資料，亦不准複印，複製或轉變成任何其他形式使用。

The information contained herein is the exclusive property of TWCA and shall not be distributed, reproduced, or disclosed in whole or in part without prior written permission of TWCA.





本資料為台灣網路認證股份有限公司專有之財產，非經書面許可，不准透露或使用本資料，亦不准複印，複製或轉變成任何其他形式使用。

The information contained herein is the exclusive property of TWCA and shall not be distributed, reproduced, or disclosed in whole or in part without prior written permission of TWCA.